

MUNDOS APARTE

La salud y los derechos reproductivos en tiempos de desigualdad COSTA RICA

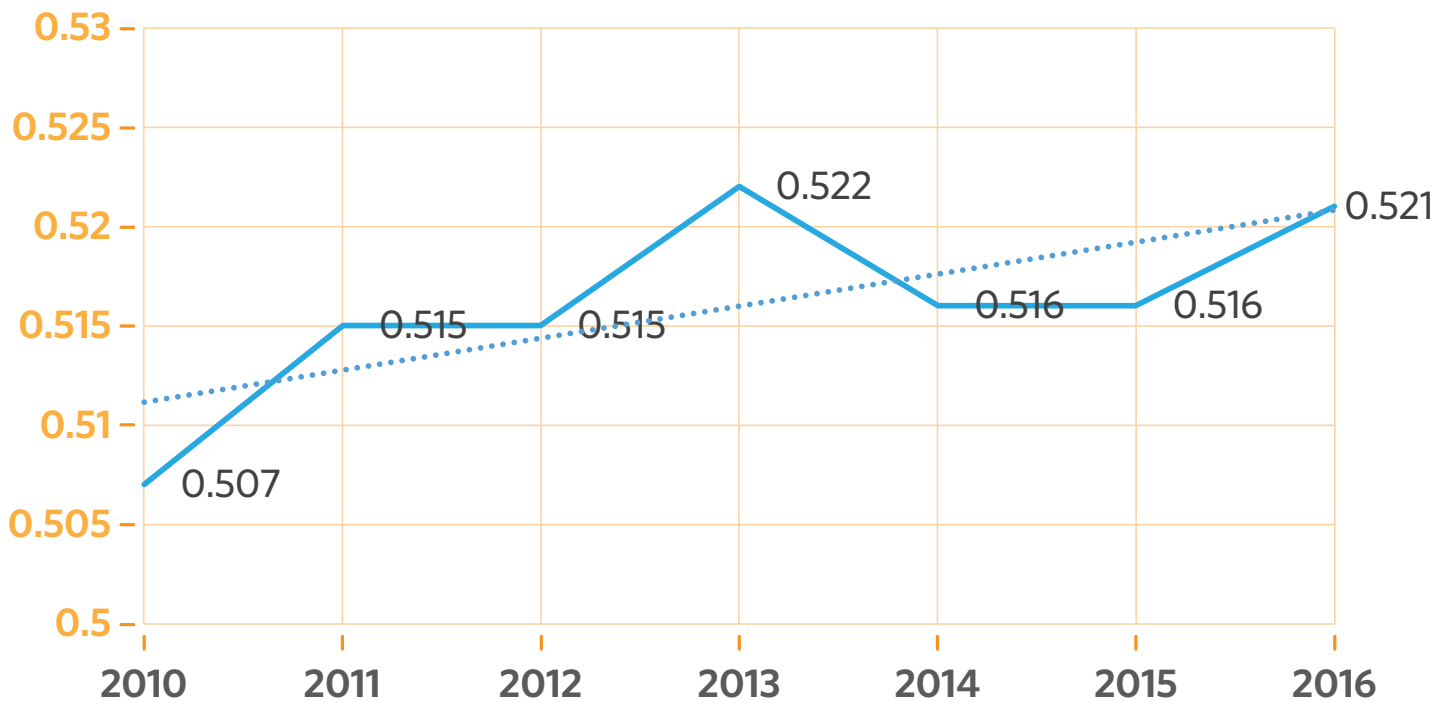


Fondo de Población de las Naciones Unidas

DESIGUALDAD

A pesar de que Costa Rica es un país de ingresos medios altos y con un alto desarrollo humano, experimenta un aumento significativo en los niveles de desigualdad¹.

ÍNDICE DE GINI POR PERSONA. 2010-2016 TOTAL



La Región Brunca es la que muestra una mayor desigualdad, seguida de la región Huetar Norte y la Chorotega*



Medido por el índice de Gini, en el cual 0 representa igualdad absoluta y el 1, desigualdad absoluta.

POBREZA



En la zona urbana de Costa Rica, un 16,6% de los hogares son pobres. En la zona rural los hogares pobres aumentan a 35,4%.



Las regiones Huetar Caribe, Huetar Norte y Brunca, casi duplican el porcentaje de hogares pobres si se comparan con la Región Central.



Tanto en la zona urbana, como la zona rural, los hogares con jefatura femenina se encuentran en mayor situación de pobreza, que los hogares con jefatura masculina.

URBANO



15,9%

♀ hogares con jefatura femenina en pobreza

12,3%

♂ hogares con jefatura masculina en pobreza

RURAL



21,2%

♀ hogares con jefatura femenina en pobreza

15,0%

♂ hogares con jefatura masculina en pobreza

FUENTE:

¹INEC. Encuesta Nacional de Hogares (ENAHG), 2010 - 2016

CONCENTRACIÓN DE LOS INGRESOS EN POCAS PERSONAS

El 84,2% de la población del país recibe el 49,3% del total de ingresos, mientras que el restante 50,7% de los ingresos, queda en manos del 15,8% de la población.



LA DESIGUALDAD Y LA POBREZA AFECTAN EN MAYOR MEDIDA A LAS MUJERES



La proporción de hogares con jefatura femenina, es más alta en los hogares con menores ingresos. Conforme aumentan los ingresos, disminuyen la proporción de hogares con jefatura femenina².

Las mujeres ocupadas tienen mayores niveles de educación: Mientras que un 34% de las mujeres ocupadas tienen estudios universitarios, solamente el 22% de los hombres ocupados lo tienen.



SIN EMBARGO...

La participación de las mujeres en el mercado laboral es de 45,5% frente a 73,1% de los hombres

Para el año 2017, la tasa de desempleo es mayor en las mujeres que en los hombres. Y además, las mujeres presentan mayores porcentajes de subempleo que los hombres.

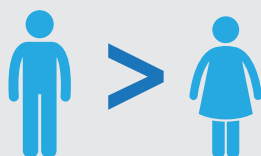
TASA DE DESEMPLEO



TASA DE SUBEMPLEO



Independientemente de la rama de actividad, del sector, de la calificación y de la posición en el empleo, las mujeres reciben menores ingresos que los hombres.



En construcción:

La mujer recibe 31% menos ingresos que el hombre.



En comercio y reparación:

La mujer recibe 29% menos ingresos que el hombre.



En hotelería y restaurantes:

La mujer recibe 50% menos ingresos que el hombre.



En hogares como empleadores*:

La mujer recibe 30% menos ingresos que el hombre.



POSICIÓN EN EL EMPLEO PRINCIPAL

Cuenta propia:

La mujer recibe 28% menos ingresos que el hombre.

Empleadora:

La mujer recibe 31% menos ingresos que el hombre.

FUENTE:

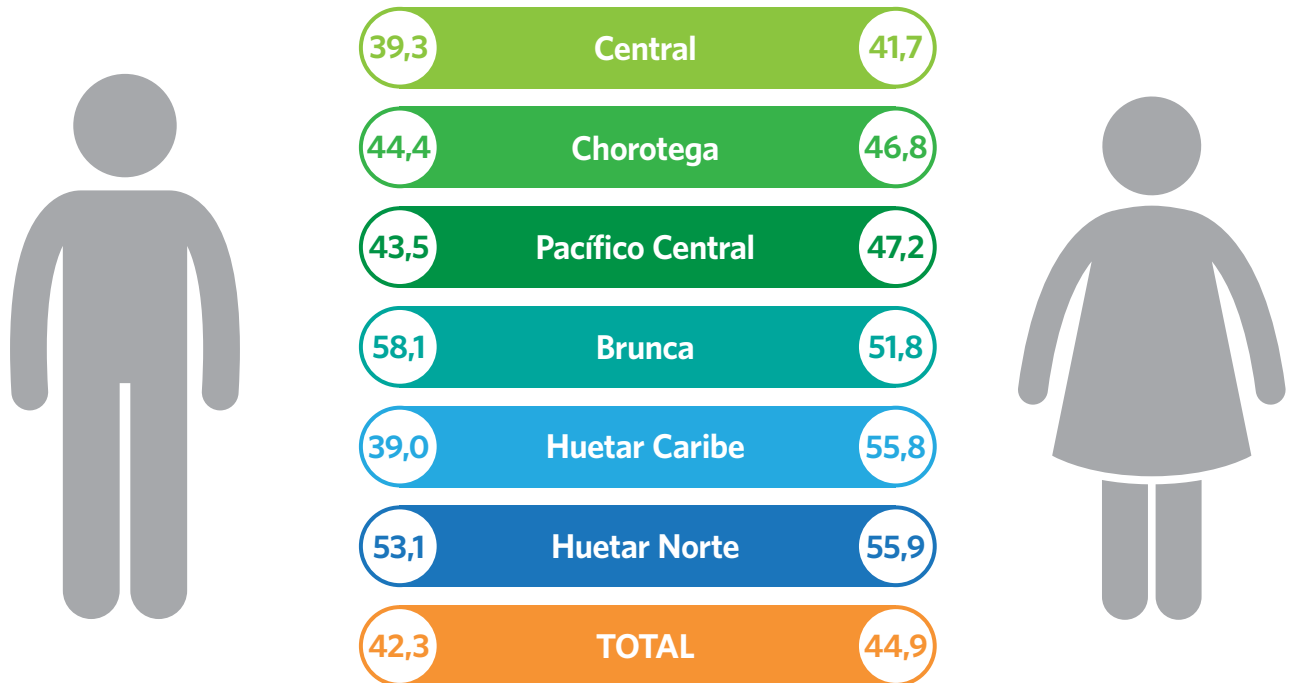
² INEC. Encuesta Nacional de Hogares (ENAH), 2015

*Comprende las siguientes actividades: actividades de los hogares como empleadores de personal doméstico, como sirvientes, cocineros, camareros, ayudas de cámara, mayordomos, lavanderos, jardineros, porteros, mozos de cuadra, conductores, conserjes, institutrices, niñeras, preceptores, secretarios, etcétera. Fuente: CIU-4.

FORMALIDAD E INFORMALIDAD POR SEXO

En 2017, con excepción de la Región Brunca, en todas las demás regiones del país, la proporción de mujeres que se ocupan en el sector informal, es mayor que la proporción de hombres³.

PORCENTAJE DE EMPLEO INFORMAL



ACCESO A LA SEGURIDAD SOCIAL

| ASEGURADO DIRECTO CONTRIBUYENTE | | Hombres (%) | Mujeres (%) |
|---------------------------------|-------------------------|-------------|-------------|
| | TOTAL | 48,6 | 29,7 |
| ZONA | Urbana | 51,6 | 34,0 |
| | Rural | 41,2 | 17,8 |
| REGIÓN DE PLANIFICACIÓN | Central | 53,1 | 35,0 |
| | Chorotega | 43,1 | 25,8 |
| | Pacífico Central | 44,5 | 22,8 |
| | Brunca | 41,4 | 20,1 |
| | Huetar Caribe | 42,8 | 19,6 |
| | Huetar Norte | 37,0 | 16,7 |

Las mujeres presentan menor porcentaje de aseguramiento como contribuyentes directas, lo cual implica un menor acceso al régimen nacional de pensiones de la CCSS.

En la zona rural el porcentaje de aseguramiento como contribuyente directa de las mujeres, disminuye a la mitad en comparación con las mujeres de zona urbana. La región Huetar Norte es la que presenta un menor porcentaje de mujeres aseguradas como contribuyentes directas⁴.

NO SE CONCILIAN LOS ROLES PRODUCTIVOS Y REPRODUCTIVOS DE LAS MUJERES

- Las mujeres continúan siendo las principales responsables del cuidado y de la crianza de hijos e hijas. También son quienes se encargan del cuidado de otras personas integrantes de la familia.
- En el periodo 2010-2013, por cada 100 mujeres inactivas que no pudieron trabajar por atender obligaciones familiares o personales, 20 hombres reportaron encontrarse en la misma situación.
- En el Gran Área Metropolitana, las mujeres destinan en promedio 37 horas y 29 minutos semanales al trabajo doméstico no remunerado; más del doble que los hombres, quienes invierten en promedio 15 horas y 43 minutos semanales⁵.

FUENTES:

³ INEC. Encuesta Continua de Empleo (ECE), 2017

⁴ INEC. Encuesta Nacional de Hogares (ENAH), 2016.

⁵ INEC-INAMU, Sistema de Indicadores y Estadísticas de Género, 2014.

FECUNDIDAD EN LA ADOLESCENCIA



La tasa global de fecundidad es 1.8 hijos/as por mujer entre 15 y 49 años.

La tasa de fertilidad en la adolescencia es de 56 hijas/os por cada 1000 adolescentes de 15 a 19,



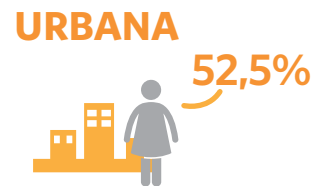
Varios cantones caracterizados por ser rurales, fronterizos, con alta presencia de población indígena o migrante, presentan tasas más altas, de más de 80 hijas/os por cada 1000 adolescentes entre esas edades⁶.

EMBARAZO NO DESEADO

Según la ENSSR 2015, entre la población de 15 a 49 años que había tenido al menos un embarazo el 49,8% de las mujeres y el 32,2% de los hombres no deseaban su último embarazo.



En la zona urbana este porcentaje de embarazo no deseado aumenta a 52,5% en las mujeres de 15 a 49 años con al menos un hijo.

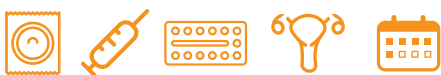


DEMANDA INSATISFECHA DE MÉTODOS ANTICONCEPTIVOS

La demanda insatisfecha de métodos anticonceptivos es 17,5% para mujeres entre 15-49 años y 18,5% entre las personas adolescentes.

Uso de métodos anticonceptivos

Según la ENSSR 2015, el 77,8% de las mujeres de 15 a 49 años en unión, utilizan algún método anticonceptivo. Este porcentaje disminuye a 70% en mujeres con educación primaria o menos y aumenta a casi un 80% en mujeres con educación parauniversitaria o universitaria⁷.



FUENTES:

⁶ INEC, Registro de nacimientos, 2015.

⁷ Ministerio de Salud, CCP y UNFPA. Encuesta Nacional de Salud Sexual y Salud Reproductiva, 2010 y 2015